



**АДМИНИСТРАЦИЯ
БУЙСКОГО МУНИЦИПАЛЬНОГО ОКРУГА
КОСТРОМСКОЙ ОБЛАСТИ**

ПОСТАНОВЛЕНИЕ

от « 30 » января 2026 года № 79

Об установлении публичного сервитута

Рассмотрев ходатайство ПАО «Ростелеком» вх.№ 30 от 24 декабря 2025 года об установлении публичного сервитута в д.Большой Дор в целях размещения антенно-мачтового сооружения связи по проекту «Устранение цифрового неравенства», выписку из Единого государственного реестра недвижимости от 23.12.2025 года № КУВИ-001/2025-231561835, информационный бюллетень «Буйские ведомости округа» № 1 (1) от 13 января 2026 года, руководствуясь статьей 23, главой V.7 Земельного кодекса Российской Федерации, Федеральным законом от 20 марта 2025 года № 33-ФЗ «Об общих принципах организации местного самоуправления в единой системе публичной власти», руководствуясь Уставом муниципального образования Буйский муниципальный округ Костромской области,

администрация Буйского муниципального округа ПОСТАНОВЛЯЕТ:

1. Установить публичный сервитут в пользу ПАО "Ростелеком", ИНН 7707049388, ОГРН: 1027700198767, юридический адрес: 191167, г. Санкт-Петербург, вн. тер. г. муниципальный округ Смольнинское, ул. Синопская набережная, д.14, литера А, почтовый адрес: 115172, Российская Федерация, Москва, ул. Гончарная, д. 30, стр. 1, сроком на 49 лет в кадастровом квартале 44:02:110102 на земельном участке с кадастровым номером 44:02:000000:1400, местоположение: Российская Федерация, Костромская область, Буйский муниципальный округ, деревня Большой Дор площадью 17 кв.м., в целях размещения антенно-мачтового сооружения связи по проекту «Устранение цифрового неравенства».

2. Утвердить описание местоположение границ публичного сервитута площадью 17 кв.м., расположенного: Российская Федерация, Костромская область, Буйский муниципальный округ, деревня Большой Дор, кадастровые номера земельных участков (при их наличии) в отношении которых устанавливается публичный сервитут: в кадастровом квартале 44:02:110102 на земельном участке с кадастровым номером 44:02:000000:1400, согласно приложению.

3. Обоснованием необходимости установления публичного сервитута является реализация мероприятий (размещение антенно-мачтового соору-

жения связи) по устранению цифрового неравенства между городскими и сельскими жителями, обеспечение современной связью жителей населенных пунктов с численностью населения от ста до тысячи человек. Размещение антенно-мачтового сооружения в населенном пункте предусмотрено перечнем, утвержденным Приказом Министерства цифрового развития, связи и массовых коммуникаций Российской Федерации от 18 июля 2025 года № 627 «Об утверждении перечня населенных пунктов с населением от ста до тысячи человек, в которых должны быть установлены точки доступа, в том числе точки доступа, которые должны быть оборудованы средствами связи, используемыми для оказания услуг подвижной радиотелефонной связи».

4. Срок, в течение которого использование указанной в настоящем постановлении части земельного участка в соответствии с его разрешенным использованием будет невозможно или существенно затруднено в связи с осуществлением сервитута - 49 (сорок девять лет).

5. Плата за публичный сервитут устанавливается в соответствии с требованиями статьи 39.46 Земельного кодекса Российской Федерации. Плата за публичный сервитут вносится правообладателю земельного участка, с которым заключено соглашение об осуществлении публичного сервитута. Правообладателем земельного участка с кадастровым номером 44:02:000000:1400 является субъект Российской Федерации Костромская область.

6. Публичный сервитут считается установленным со дня внесения сведений о нем в Единый государственный реестр недвижимости.

7. Отделу по общим вопросам, кадровой работе и противодействию коррупции администрации Буйского муниципального округа Костромской области обеспечить направление настоящего постановления:

- для размещения на официальном сайте Буйского муниципального округа Костромской области,
- для опубликования в информационном бюллетене «Буйские ведомости округа».

8. Главному специалисту по защите информации и АТ-обслуживанию администрации Буйского муниципального округа Костромской области обеспечить размещение настоящего постановления на официальном сайте Буйского муниципального округа.

9. Отделу по юридическим вопросам администрации Буйского муниципального округа Костромской области обеспечить опубликование настоящего постановления в информационном бюллетене «Буйские ведомости округа».

10. Настоящее постановление вступает в законную силу со дня его официального опубликования.

ГРАФИЧЕСКОЕ ОПИСАНИЕ
местоположения границ населенных пунктов, территориальных
зон, особо охраняемых природных территорий, зон с особыми
условиями использования территории
(наименование объекта, местоположение границ которого описано (далее - объект))

Раздел 1

Сведения об объекте		
№ п/п	Характеристики объекта	Описание характеристик
1	2	3
1	Местоположение объекта	Костромская область, Буйский муниципальный округ, деревня Большой Дор
2	Площадь объекта ± величина погрешности определения площади (P ± ΔP)	17 ± 1 м2
3	Иные характеристики объекта	Вид объекта реестра границ: Граница публичного сервитута Кадастровый номер квартала: 44:02:110102 Вид или наименование публичного сервитута по документу: Публичный сервитут для использования земель и земельных участков в целях размещения антенно-мачтового сооружения связи по проекту «Устранение цифрового неравенства» Орган, принявший решение об установлении публичного сервитута: Администрация Буйского муниципального округа Костромской области Цель установления публичного сервитута: Размещение объектов электросетевого хозяйства, тепловых сетей, водопроводных сетей, сетей водоотведения, линий и сооружений связи, линейных объектов системы газоснабжения, нефтепроводов и нефтепродуктопроводов, их неотъемлемых технологических частей, если указанные объекты являются объектами федерального, регионального или местного значения, либо необходимы для организации электро-, газо-, тепло-, водоснабжения населения и водоотведения, подключения (технологического присоединения) к сетям инженерно-технического обеспечения, либо переносятся в связи с изъятием земельных участков, на которых они ранее располагались, для государственных или муниципальных нужд (далее также - инженерные сооружения), Публичный сервитут устанавливается для исполь-

	<p>зования земель и земельных участков в целях размещения антенно-мачтового сооружения связи по проекту «Устранение цифрового неравенства» на срок 49 (сорок девять) лет в кадастровом квартале 44:02:110102 на земельном участке с кадастровым номером 44:02:000000:1400, расположенного по адресу: Российская Федерация, Костромская область, Буйский муниципальный округ, деревня Большой Дор.</p> <p>Лицо в пользу которого устанавливается публичный сервитут - публичное акционерное общество "Ростелеком" (ОГРН 1027700198767, ИНН 7707049388). Почтовый адрес: 115172, Российская Федерация, Москва, ул. Гончарная, д. 30, стр 1. Контактный телефон/факс: +7 (499) 999-82-83 / +7 (499) 999-82-22. Электронная почта: rostelecom@rt.ru</p> <p>Срок публичного сервитута: продолжительность: 49 (сорок девять) лет</p> <p>Обладатель публичного сервитута: Юридическое лицо, зарегистрированное в Российской Федерации Публичное акционерное общество "Ростелеком" (ИНН: 7707049388, ОГРН: 1027700198767, адрес эл. почты: rostelecom@rt.ru, почтовый адрес: 115172, Российская Федерация, Москва, ул. Гончарная, д. 30, стр. 1).</p>
--	-----------------------------------------------------------------------------------------------------------------------------------------------------------------------------------------------------------------------------------------------------------------------------------------------------------------------------------------------------------------------------------------------------------------------------------------------------------------------------------------------------------------------------------------------------------------------------------------------------------------------------------------------------------------------------------------------------------------------------------------------------------------------------------------------------------------------------------------------------------------------------------------------------------------------------------------------------------------------------------------------------------------------------------------------------------------------------------------------------------------------------------------------------------------------------------------------------------------------------------

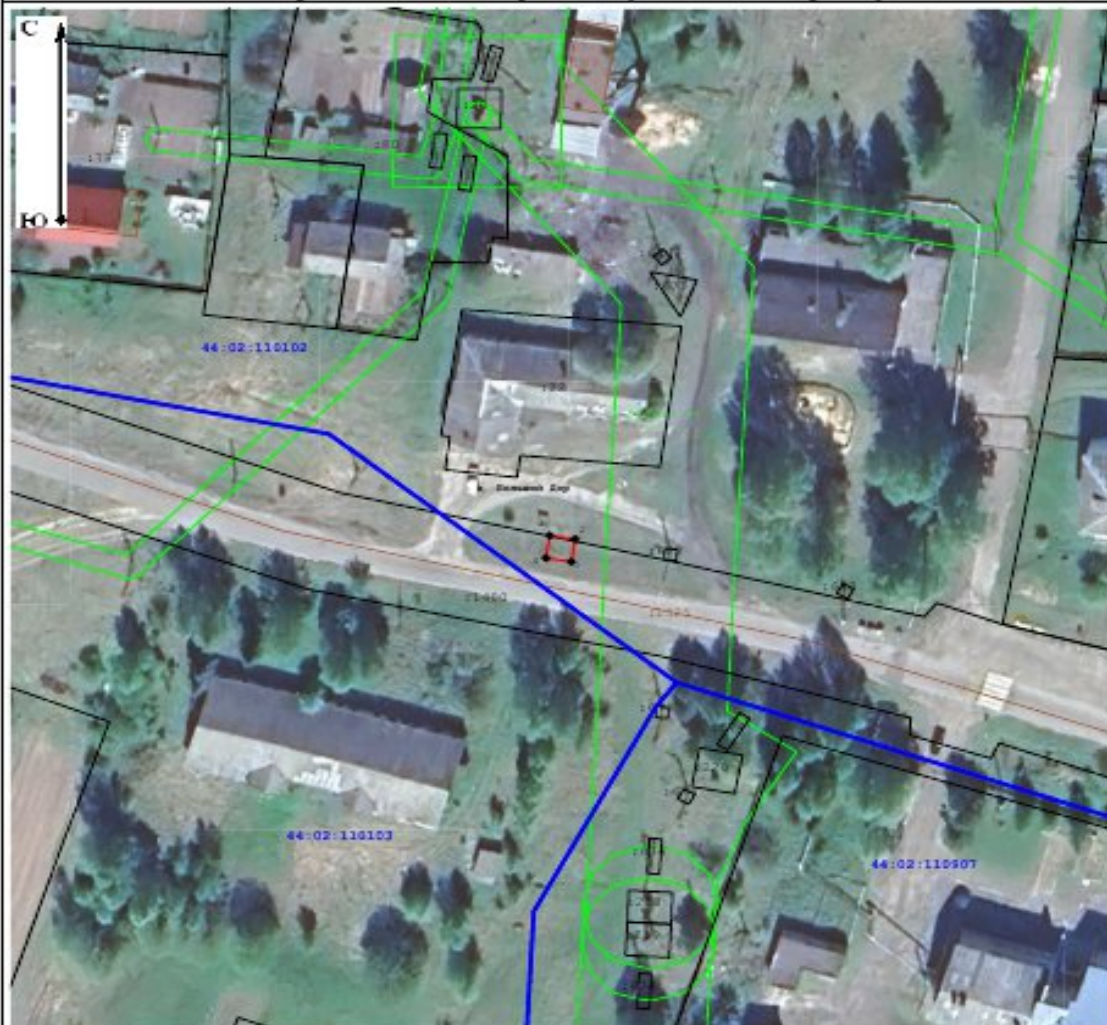
Раздел 2

Сведения о местоположении границ объекта					
1. Система координат МСК-44, зона 1					
2. Сведения о характерных точках границ объекта					
Обозначение характерных точек границ	Координаты, м		Метод опре- деления коор- динат харак- терной точки	Средняя квад- ратическая по- грешность по- ложения ха- рактерной точ- ки (Mt), м	Описание обозначения точки на местности (при на- личии)
	X	Y			
1	2	3	4	5	6
1	354 699,61	1 240 553,85	Геодезический метод	0,10	Закрепление отсутствует
2	354 698,97	1 240 557,98	Геодезический метод	0,10	Закрепление отсутствует
3	354 694,94	1 240 557,36	Геодезический метод	0,10	Закрепление отсутствует
4	354 695,57	1 204 553,23	Геодезический метод	0,10	Закрепление отсутствует
1	354 699,61	1 240 553,85	Геодезический метод	0,10	Закрепление отсутствует
3. Сведения о характерных точках части (частей) границы объекта					
1	2	3	4	5	6
-	-	-	-	-	-

ТЕКСТОВОЕ ОПИСАНИЕ
местоположения границ населенных пунктов, территориальных зон


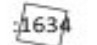

Прохождение границы		Описание прохождения границы
от точки	до точки	
1	2	3
-	-	-

Схема расположения границ публичного сервитута



Масштаб 1:1 000

Условные обозначения:

-  1 - Характерная точка границы публичного сервитута, сведения о которой позволят однозначно определить ее местоположение
-  - Проектные границы публичного сервитута
-  - Существующая часть границы, имеющаяся в ЕГРН сведения о которой достаточны для определения ее местоположения
-  - Обозначение и кадастровый номер существующего земельного участка
-  - Обозначение и кадастровый номер объекта капитального строительства
-  - Обозначение кадастрового квартала
-  - Существующая часть границы ЗОУИТ (территориальной зоны, природных территорий)
-  - Существующая часть границы кадастрового квартала
-  - Существующая часть границы населенного пункта (административно-территориальной границы)